

世界现代田园城市 规划纲要

二〇一〇年四月

站在新的历史起点上，市委从贯彻落实科学发展观、谋划好“十二五”以及更长时期发展的高度，在深入调研、充分论证和广泛征求意见的基础上，确立了建设世界现代田园城市的历史定位和长远目标。这是市委在深入总结近年来城乡一体化实践基础上做出的重大战略决策，是深入推进国家统筹城乡综合配套改革试验区建设的必然选择。

“世界现代田园城市”的战略定位得到了社会和专家的广泛认同



**中国社科院财政
所倪鹏飞博士**

田园城市的意象是自然的意象、和谐的意象、健康的意象、幸福的意象和创新的意象，这和成都作为三千年宜居乐土及工商名城的城市属性非常吻合。田园城市的构想是最佳表现途径之一，田园城市是成都的一个现实选择。



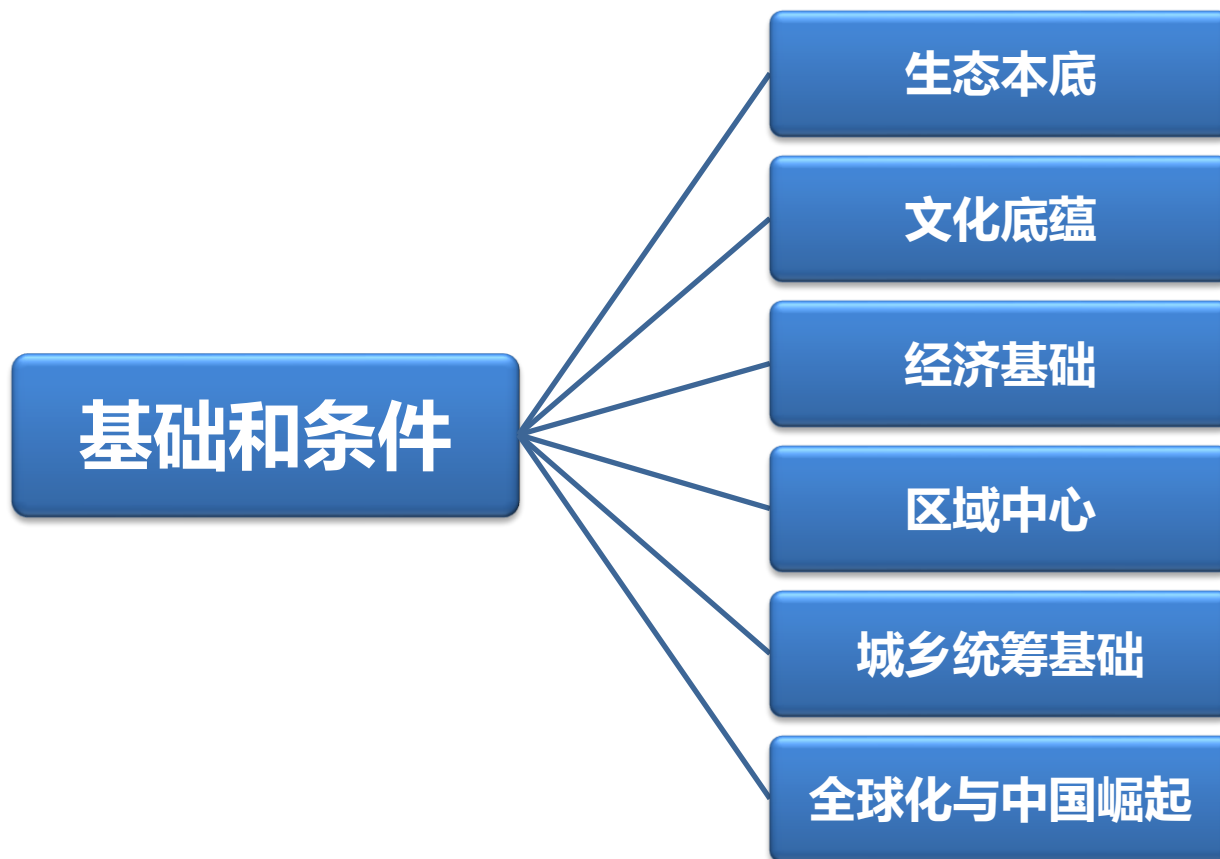
**中国人民大学城市
规划与管理系
主任叶裕民教授**

成都建设世界现代田园城市，是把转变发展方式纳入了长远发展的战略规划高度，本质上是建设符合科学发展观要求的新型城市。

第一部分

基础和条件

第一部分 基础和条件

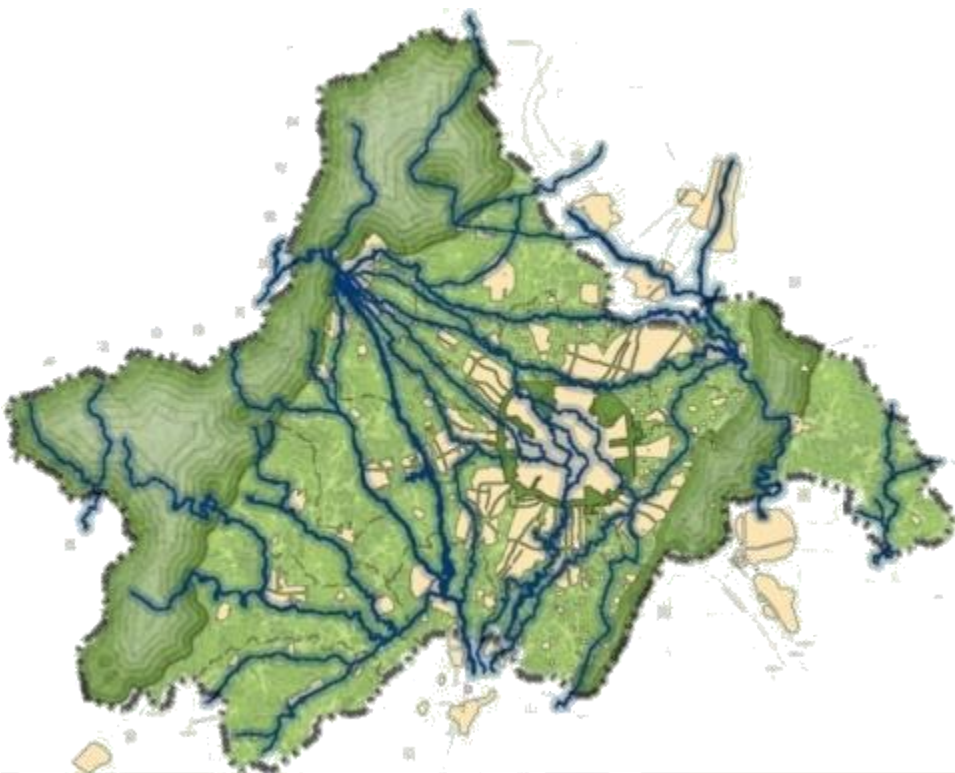


一、生态本底：优越的自然条件，良好的生态本底

中国城市规划设计院院长李晓江：

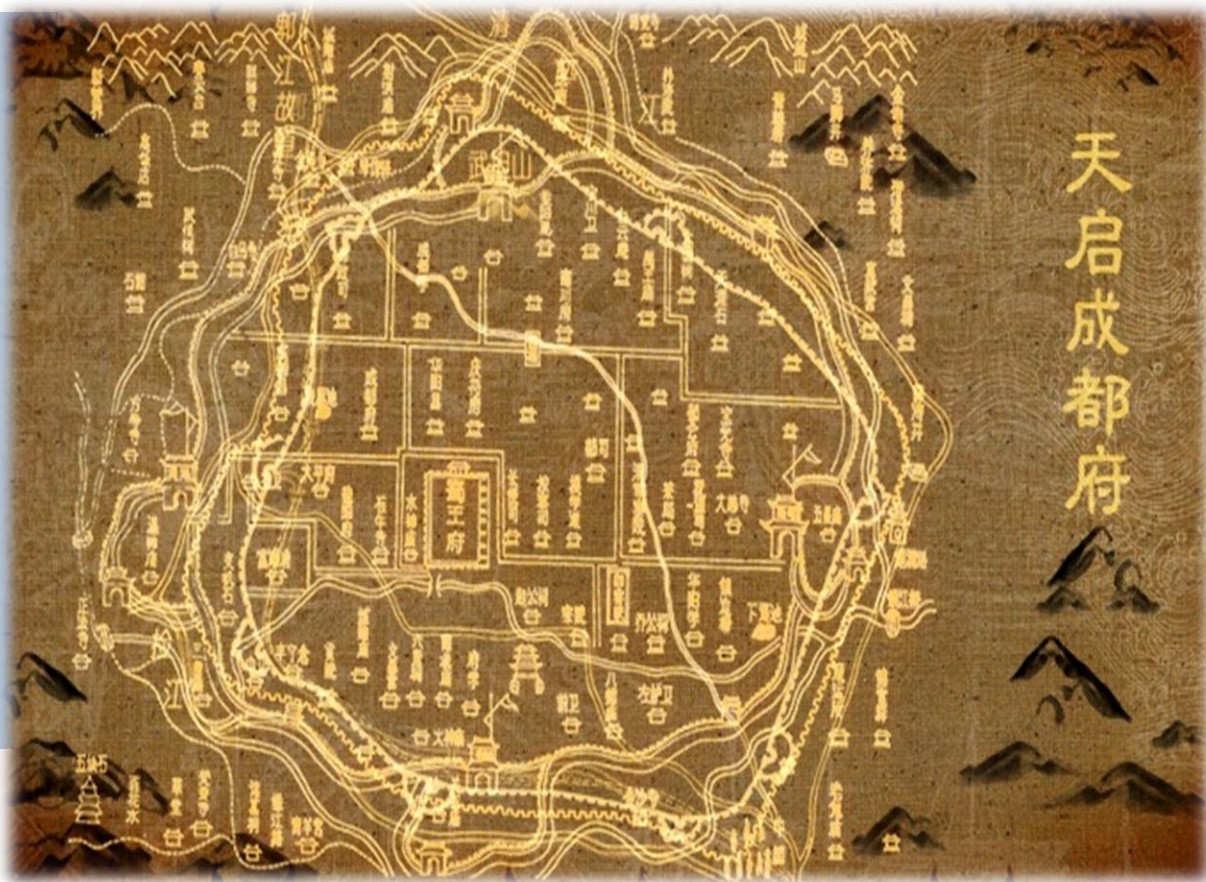
“千年传承的山水田林是成都构建“现代田园”的本底基础。

世界城市都有承载自身历史传统和独特人文特征的空间载体，而成都的载体是都江堰及平原灌区系统，是成都平原独特生活和生产方式的缔造者，世界水利发展史的重要遗存。”



二、文化底蕴

- 首批国家历史文化名城
- 国家最佳旅游城市
- 国家园林城市
- 全国环保模范城市
- 全国文明城市



三、经济基础

经济发展水平

2009年全国副省级城市经济总量成都排名第六



四、区域中心

在国家城市群发展战略中具有突出地位

国家六大城市群：

珠江三角洲城市群

长江三角洲城市群

环渤海湾城市群

中部城市群

关中城市群

成渝城市群



第一部分 基础和条件 | 城乡统筹基础

五、城乡统筹基础

2003年
三个集中

2007年
城乡统
筹试验区

2008年
灾后重建

2009年
世界现代
田园城市



农民相对集中居住



产业向园区集中



六、全球化与中国崛起

全球化



G20

西部大开发进入新阶段



温家宝总理在第十届中国西部国际博览会上指出：西部大开发决心不动摇、政策不改变、力度不减弱。将西部建设成为：

- 现代产业发展的重要集聚区域
- 统筹城乡改革发展的示范区域
- 生态文明建设的先行区域
- 具有全局和战略意义的新经济增长极

因此，建设“世界现代田园城市”是我市立足现实基础、把握历史发展机遇、充分发挥比较优势、凸显城市特色所选择的跨越式发展道路。

第二部分

世界现代田园城市 核心内容

一、内涵

一个核心思想

“自然之美、社会公正、城乡一体”

四大基本要素

世界级、现代化、超大型、田园城市

六个具体特征

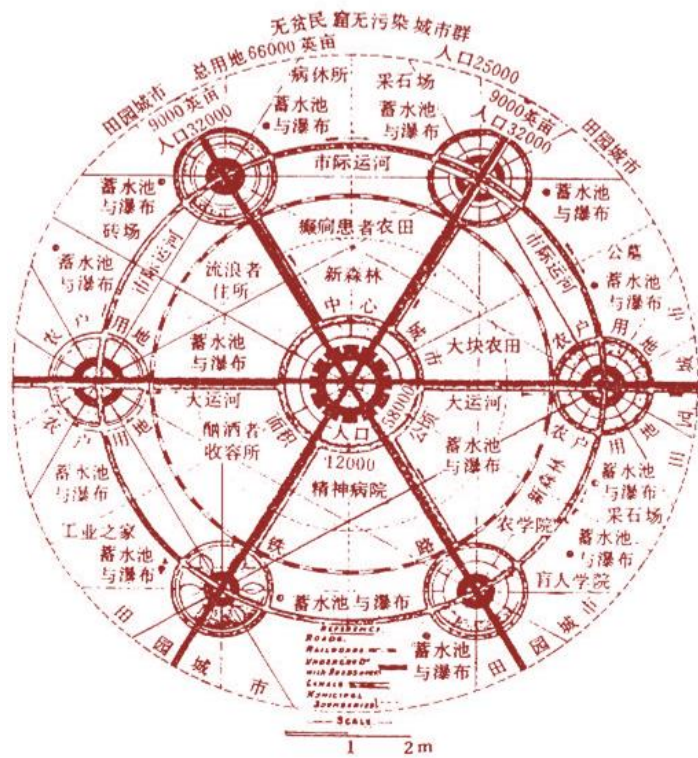
- 田园式的城市形态
- 国际性的城市功能
- 形成市域现代产业体系
- 社会和谐
- 人与自然和谐
- 基础设施现代化、智能化，城乡贯通、配置均衡、功能完善。

二、与霍华德“田园城市”的比较

成都的“世界现代田园城市”与霍华德时期的“田园城市”在思想内核上是一致的，均体现“自然之美、社会公正、城乡一体”的核心思想。

霍华德提出的“田园城市”概念，源自于英国工业革命背景下的社会生活理想。

成都的“世界现代田园城市”是取田园城市的“意”，借鉴霍华德“田园城市”的核心思想，并立足于成都现实基础的历史定位与长远目标，形成世界级国际化城市，西部地区现代化特大中心城市，人与自然和谐相融、城乡一体的田园城市，是我市城乡统筹道路的深化与提升，是和谐社会的根本要求。



三、“三步走” 战略

1 近期目标

用5-8年将成都建成中西部地区创业环境最优、人居环境最佳、综合竞争力最强的现代特大中心城市，成为城乡一体化、全面现代化的示范区和高端产业集聚、生态文明建设的样板。



2 中期目标

用20年左右初步建成“世界现代田园城市”，争取进入世界三级城市行列（按照目前一般的划分标准，阿姆斯特丹、西雅图、休斯顿等40个左右城市为世界三级城市）；



3 远期目标

长期目标是用30到50年时间最终建成“世界现代田园城市”，争取成为世界二级城市（目前巴黎、法兰克福、香港、新加坡等约20个城市为世界二级城市）。



第三部分

世界现代田园城市
总体规划

一、全域成都规划：“一区两带六走廊”

“世界现代田园城市”规划并不是另起炉灶、推倒重来，而是对原有全域成都规划的深化和提升。2003年以来，全域成都规划确立的“一区两带六走廊”的城乡空间发展格局依然符合成都的发展实际。



“一区”

为中心城区，是城市化主要发展区和产业高端化的主要集聚区。

“两带”

为龙门山、龙泉山生态旅游发展带，既是自然生态保护带，也是山区旅游发展带，是成都市建设国际化旅游城市的主要承载区。

“六走廊”

指成青、成灌、成温邛、成新、南部、成龙走廊。

第三部分 世界现代田园城市总体规划 | 总体功能分区

二、总体功能分区

在充分保护和尊重生态本底的基础上，将全市域划分为四大总体功能分区，确定产业和城镇布局。



1、两带生态及旅游发展区：

龙门山和龙泉山是成都市的生态屏障，也是旅游产业的重点发展区。



2、优化型发展区：

以现代农业为基础，现代服务业与先进制造业协调发展。该区域是我市都江堰自流灌溉区和基本农田集中分布区，城镇布局应注重显山露水，充分体现“城在田中”。



3、提升型发展区：

以现代服务业为主导。重点是优化调整产业结构，提高城市承载能力，提升城市功能和品质，改善人居环境，形成“园在城中”的城市格局。



4、扩展型发展区：

以先进制造业为主导，现代服务业与现代农业协调发展。
城镇布局要在保护生态本底的基础上形成“城田相融”的格局。



三、区域合作

在成都经济区范围内，规划了成德绵、成资遂、成眉乐、成雅和成阿5个区域产业合作区。

■ 成德绵合作区：

以装备制造和高新技术产业合作为主；

■ 成资遂合作区：

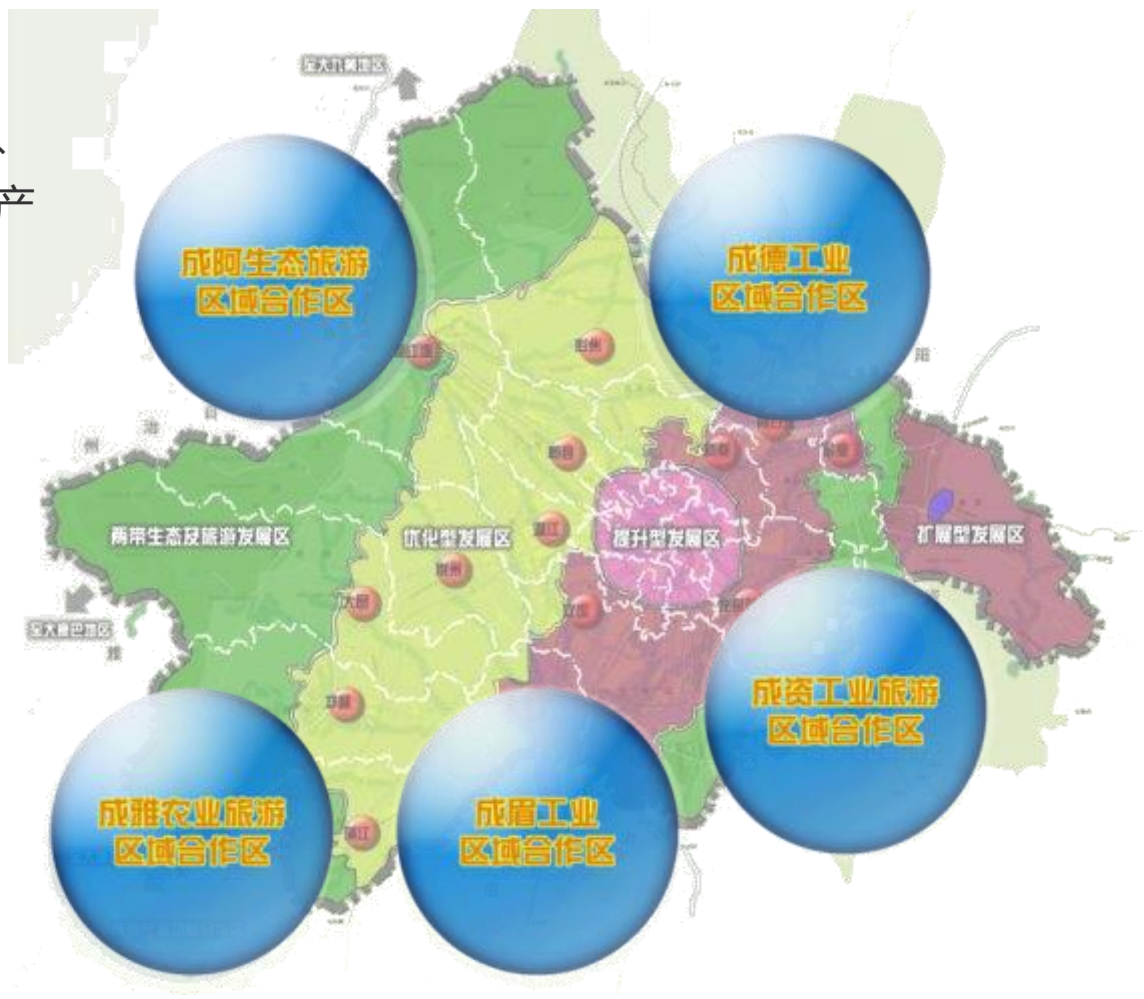
以汽车制造和旅游产业合作为主；

■ 成眉乐合作区：

以新材料和石化下游产业合作为主；

■ 成雅、成阿合作区：

以旅游产业和现代农业合作为主。



四、城乡形态和空间布局

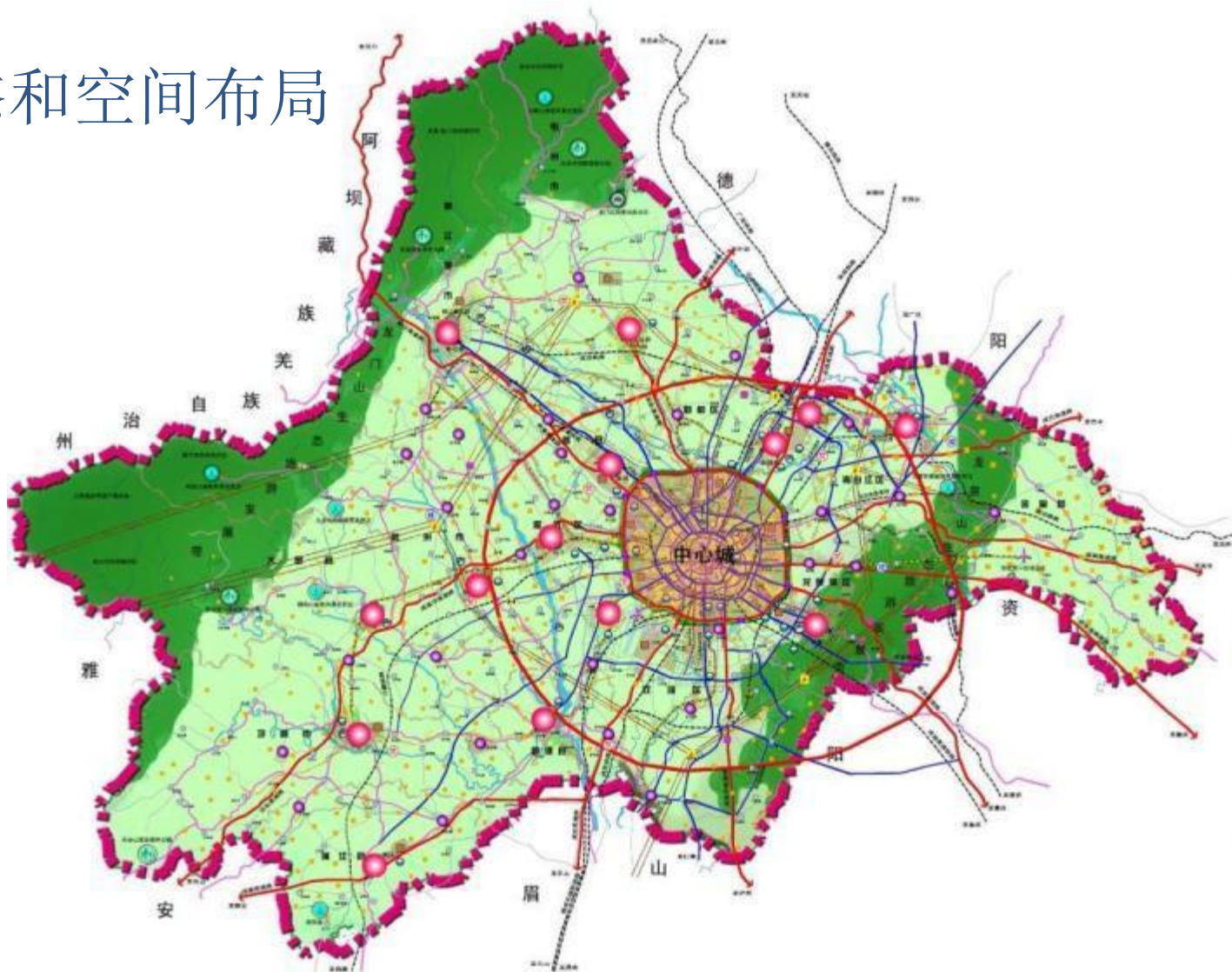
形成**多中心、组团式、网络化**的城乡空间布局和人性化、生活化的城市空间结构，既有优美的田园风光，也有强大的现代化功能，并体现丰富的历史文化内涵，在“全域成都”继而在成都经济区范围内形成“青山绿水抱林盘、大城小镇嵌田园”的新型城乡形态。



四、城乡形态和空间布局

市域城镇体系

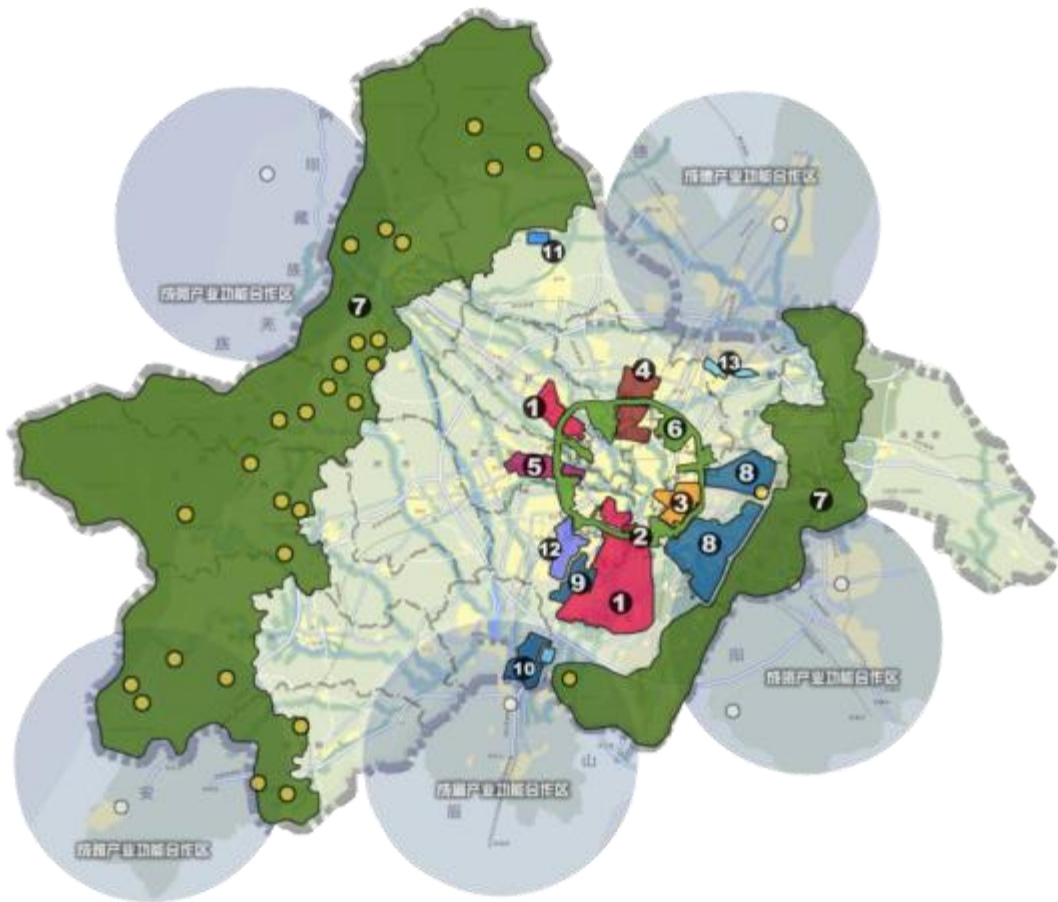
- 1个特大中心城市
- 14个中等城市
- 34个小城市
- 150余个小城镇
- 数千个农村新型社区



五、市级战略功能区

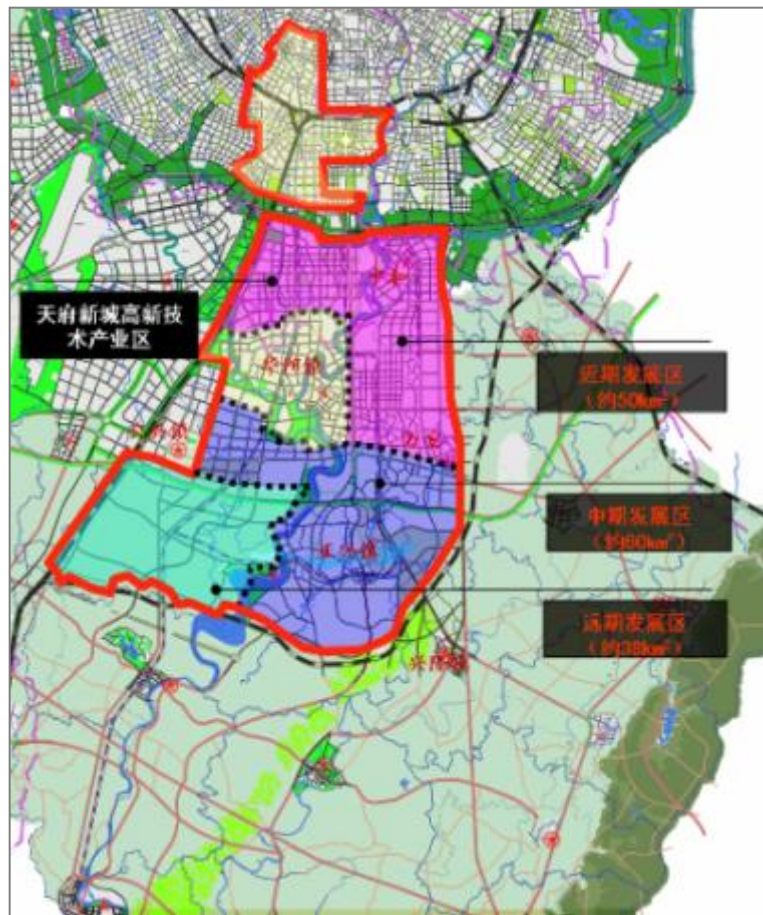
基于总体功能分区，按照“西部第一、全国一流”的标准，在市域范围内规划13个市级战略功能区，作为我市实现总体发展战略的重要空间载体。

- 01 天府新城（高新技术产业区）
- 02 金融总部商务区
- 03 东部新城文化创意产业综合功能区
- 04 北部新城现代商贸综合功能区
- 05 西部新城现代服务业综合功能区
- 06 “198”生态及现代服务业综合功能区
- 07 龙门山、龙泉山生态旅游综合功能区
- 08 汽车产业综合功能区
- 09 新能源产业功能区
- 10 新材料产业功能区
- 11 石化产业功能区
- 12 国际航空枢纽综合功能区
- 13 国际铁路物流枢纽功能区



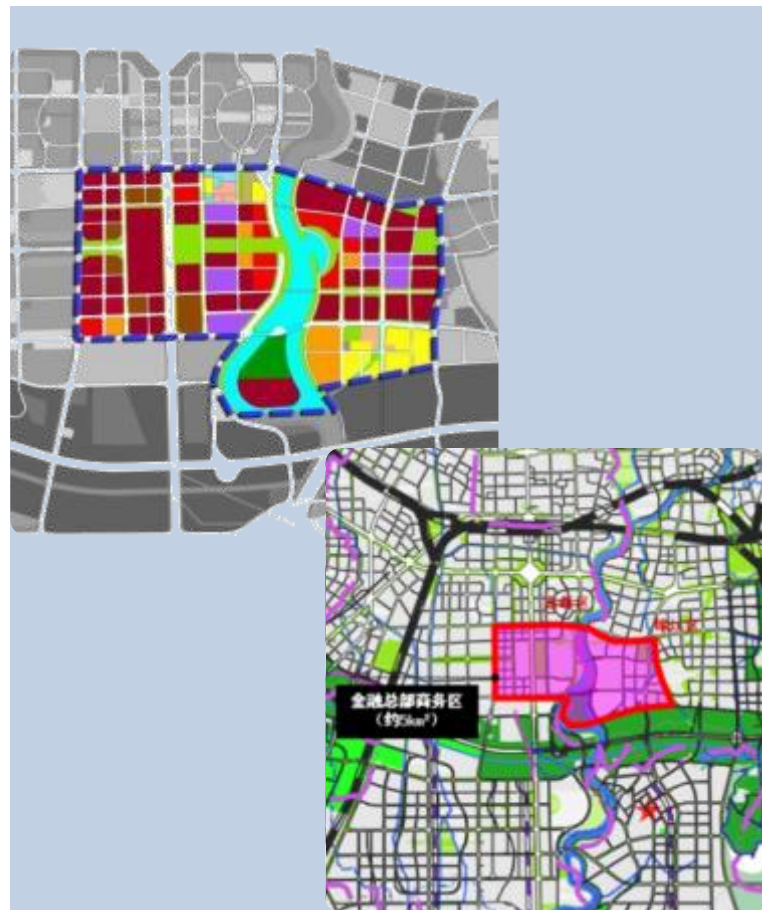
1、天府新城（高新技术产业区）

重点发展以电子信息（含软件）、生物医药为主的高新技术产业和以动漫游戏、文化旅游为主的文化创意产业，是城市商务中心区（CBD）。



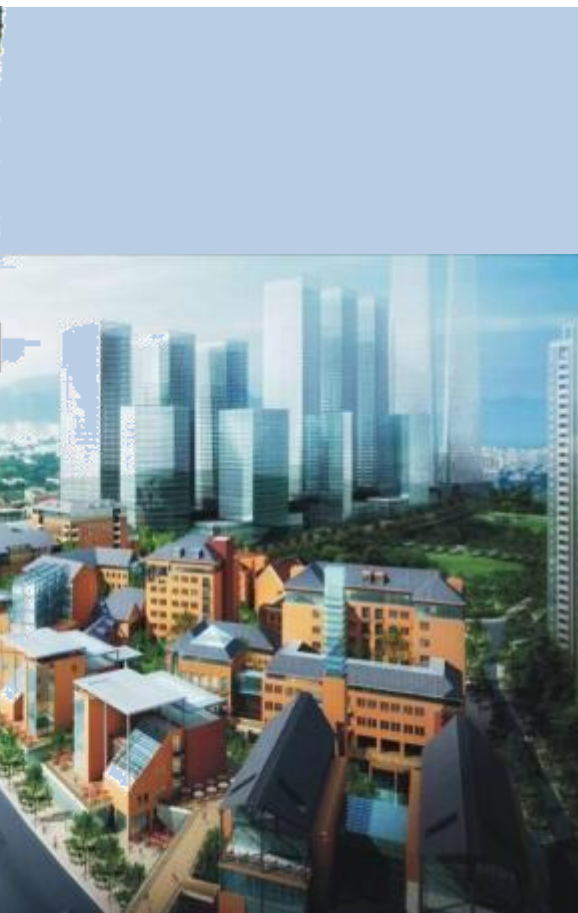
2、金融总部商务区

重点发展金融产业，
是城市的金融总部商务区。



3、东部新城文化创意产业综合功能

重点发展以文化创意产业为主的现代服务业，是城市商业副中心。



第三部分 世界现代田园城市总体规划 | 市级战略功能区

4、北部新城现代商贸综合功能区

重点发展以国际商贸为主的现代服务业，是城市商业副中心。



第三部分 世界现代田园城市总体规划 | 市级战略功能区

5、西部新城现代服务业综合功能区

重点发展以现代服务业为主的产业功能，
是城市商业副中心。



6、“198”生态及现代服务业综合功能区

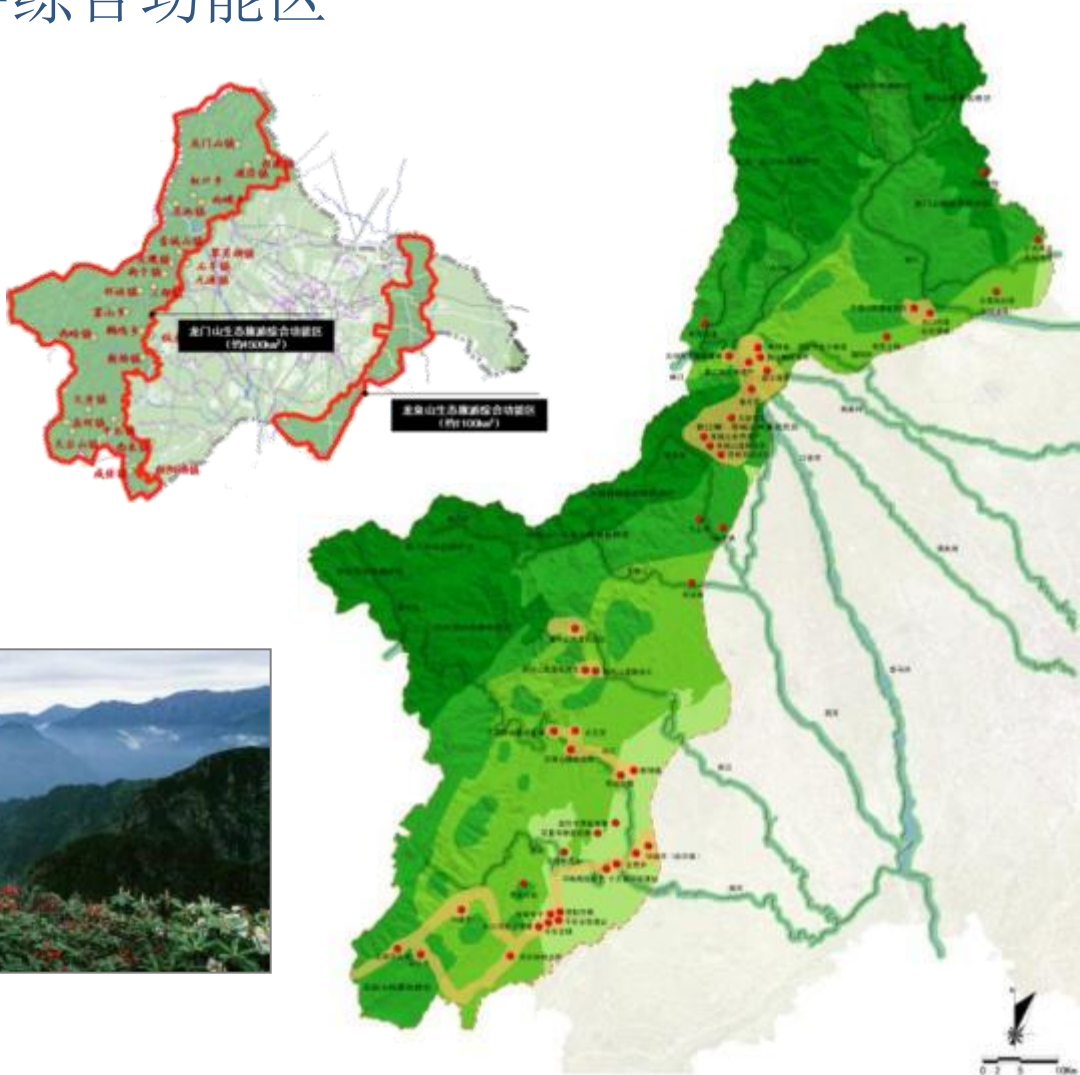
生态和旅游休闲区，产业定位是依托区内的建设用地，重点发展以文化创意、文博旅游、总部经济为主的高端现代服务业。



7、龙门山、龙泉山生态旅游综合功能区

由龙门山生态旅游综合功能区和龙泉山生态旅游综合功能区两部分组成。

龙门山生态旅游综合功能区定位是重点发展国际山地度假旅游产业，龙泉山生态旅游综合功能区定位是重点发展休闲旅游产业。



第三部分 世界现代田园城市总体规划 | 市级战略功能区

8、汽车产业综合功能区（成都经济技术开发区）

重点发展以整车研发和生产、关键零部件制造为主，配套发展汽车商贸、会展、娱乐等相关产业。



9、新能源产业功能区

重点发展以太阳能、核能、
风能为主的新能源产业。



10、新材料产业功能区

重点发展以硅材料、高性能纤维、稀土材料为主的新材料产业。



11、石化产业功能区

重点发展以炼化一体为主的石化产业。



12、国际航空枢纽综合功能区

由双流国际航空枢纽综合功能区和规划第二机场空港经济功能区两部分组成。

双流国际航空枢纽综合功能区定位是以航空枢纽为主的综合功能区，包括航空枢纽、航空物流和临空经济产业功能。

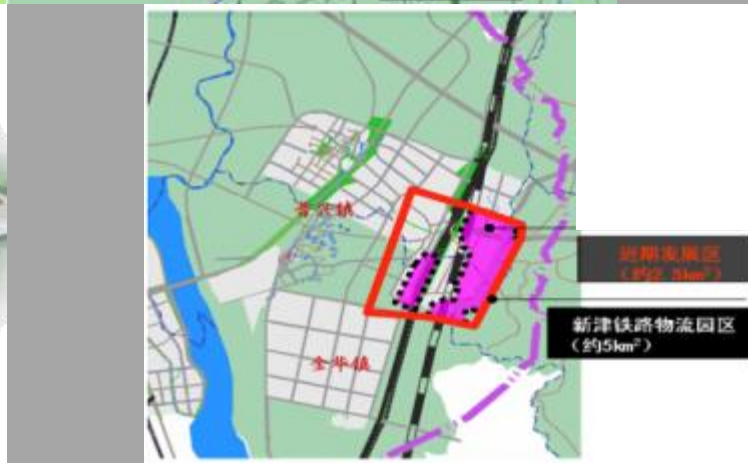
规划第二机场空港经济功能区定位是以临空制造为主的产业功能区。第二机场初步选址在金堂县龙泉山以东区域。



13、国际铁路物流枢纽功能区

由青白江国际铁路物流枢纽功能区和新津铁路物流园区两部分组成。

青白江国际铁路物流枢纽功能区定位是以铁路集装箱物流中心、铁路散货物流中心和大宗物资中转中心为主的国际铁路枢纽功能区。新津铁路物流园区定位是以公铁物流联运为主的功能区。



区（市）县级战略功能区

在我市工业集中发展区“一区一主业”发展定位的基础上，
按照我市重点产业功能布局，
共确定了48个区（市）县级战略功能区。

第四部分

世界现代田园城市 规划建设导则



一、布局组团化

构建走廊式、组团化、网络状城乡空间格局，
形成“青山绿水抱林盘，大城小镇嵌田园”的整体风貌。



总体布局组团化



建设项目布局组团化

二、产业高端化

“西部第一、全国一流”

- ▣ 高端产业 ▣ 产业高端
- ▣ 高附加值、高投入、高产出 ▣ 从业人员收入达到中高水平



高新技术产业与现代制造业



现代服务业



都市农业

三、建设集约化

在资源利用、城镇建设和产业发展等方面实行高度集约化。



资源利用集约化



城镇建设集约化



产业发展集约化



农村发展集约化

四、功能复合化

功能综合集成是世界城市发展的主要趋势。



城市区域功能复合



建设项目功能复合



地下与地上空间复合利用



强化中心

五、空间人性化

通过城市设计，按照以人为本原则规划设计城镇空间，
形成人性化、生活化的城市空间。



空间尺度的人性化



功能人性化



设施人性化

六、环境田园化

山、水、田、林构成成都的生态本底和自然环境，须“显山、亮水、露田”，营造宜人的城市环境，展现田园风光和自然之美。



生态屏障



城在田中



园在城中



小城镇与居民点居住环境田园化



道路及河流绿化



林盘

七、风貌多样化

在空间轮廓、建筑风格、历史文化保护、标志性等方面展示城乡的多样化风貌，彰显城市特色。



空间轮廓多样化



建筑风格多样化



文化多元化



打造地方标志

八、交通网络化

构建辐射区域、覆盖全域、高效便捷、以“TOD”为导向的综合交通体系。



强化枢纽



构建全域综合交通网络

九、配套标准化

公共服务和基础设施城乡全覆盖



配套项目标准化



配套建设标准化

1 配套项目标准化

- 中心城和县城：形成教育、医疗、体育、文化、商业、市政等九大类近一百项配套体系
- 重点镇：“1+17”，即1个重点镇需配套完善17项公共配套建设
- 一般镇：“1+13”，配置公共配套设施6项，市政设施7项
- 农村新型社区：“1+10”，即1个村（社区）配置10项公共服务设施

“1+17”：一个重点镇和17项公共配套设施

公共配套设施	数量	内容
公共管理体系	1	城乡规划体系
	1	城市管理体系
公共服务体系	1	便民服务中心
	1	区域性农业服务中心
	1	综合文化活动中心
	1	职业技能培训基地
	1	“211”工程
	1	标准化学校
	1	标准化卫生院
	1	社会福利院
市政配套设施	1	自来水供应系统
	1	污水收集及处理系统
	1	生活垃圾压缩中转站
	>1	公共厕所
	1	公园（广场）
	1	步行客运站
	1	环卫洒水车

重点镇配套标准

公共配套设施六项

- ① 综合服务中心
- ② 派出所
- ③ 标准化学校
- ④ 幼儿园
- ⑤ 标准化卫生院
- ⑥ 养老院

市政设施七项

- ① 自来水供应系统
- ② 排水系统（含污水/雨水排放系统）
- ③ 燃气设施
- ④ 垃圾收运
- ⑤ 供电系统
- ⑥ 公交站点
- ⑦ 乡镇消防站

一般镇配套标准

农村新型社区公共服务配置标准

项目名称	大型 (≥150户)	中型 (150-50户)	小型 (≤50户)	备注
劳动保障站	≥50 m ²	≥30 m ²	总建筑面积 ≥100m ²	进入社区综合服务中心用房，兼具便民服务站、信息服务室等
卫生、计生服务站	≥100 m ²	≥80 m ²		进入村社区综合服务中心用房，单独开口，计生服务站独立办公室
综合文化活动室	≥100 m ²	≥50 m ²		进入村社区综合服务中心用房，兼具留守儿童之家、图书室、会议室等
警务室	≥20 m ²	≥20 m ²		进入村社区综合服务中心用房
全民健身设施（场地）	≥200 m ²	≥100 m ²	总建筑面积 ≥50 m ²	兼对外停车、集会、文化活动等
日用品放心店	≥20 m ²	≥20 m ²	--	可结合居民住宅设置
农资放心店	≥50 m ²	≥20 m ²	--	
农家店	≥50 m ²	≥20 m ²	--	
幼儿园	约10 m ² /生	--	--	要求用地面积
公厕	≥20 m ²	≥20 m ²	--	

农村新型社区配套标准

第五部分

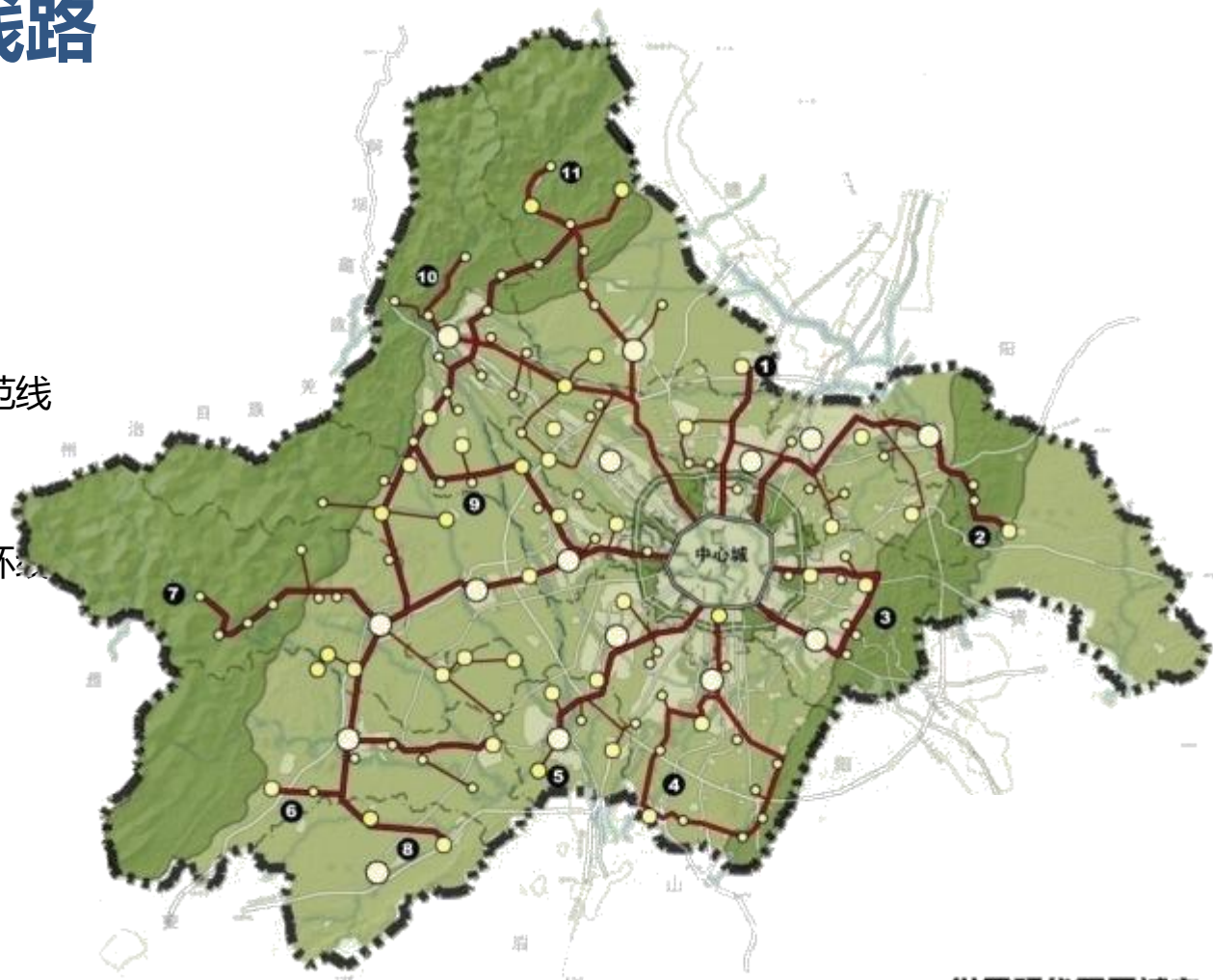
**世界现代田园城市
示范线**

一、示范线建设基本要求

- **综合示范**：综合体现“世界现代田园城市”内涵，全面展示**现代城市、现代农村、现代产业、生态环境和人文环境**，展示新型城乡形态，体现产业发展、社会和谐、环境优美。
- **统筹集成**：与城乡统筹综合示范、土地综合整理、城乡环境综合整治、四大新城建设、战略功能区建设、现代农业示范片建设、场镇改造等相结合。
- **突出特色**：在产业及形态上体现差异化、多样性。
- **远近结合**：立足现实基础，结合长远目标，尽快形成示范效果。

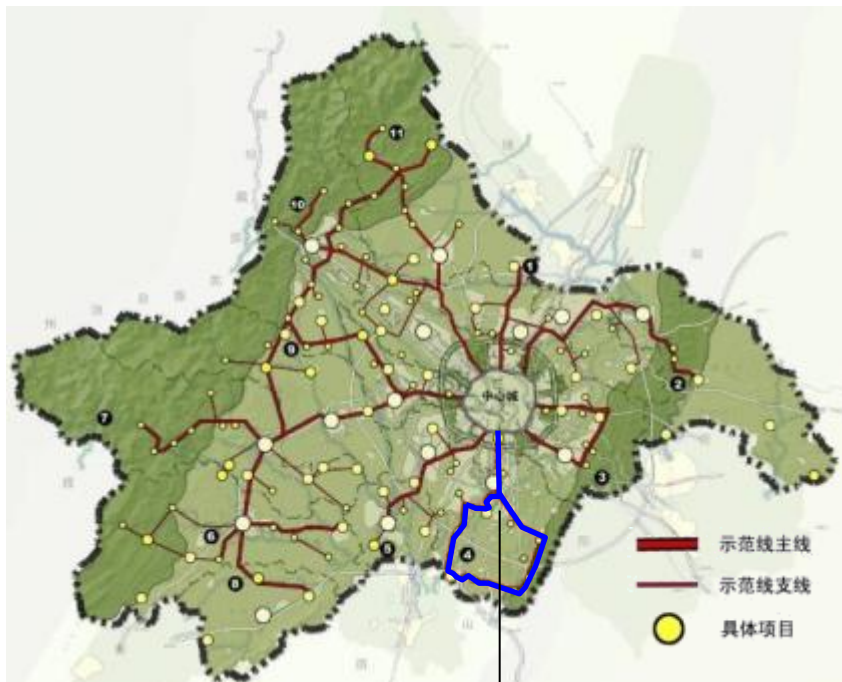
二、示范线规划线路

- 1.北新干道示范线
- 2.蜀龙大道-成青金快速路-唐巴路示范线
- 3.成龙路-东二路-成洛路示范线
- 4.天府大道-东山快速路-双黄路示范线
- 5.大件路示范线
- 6.邛崃示范线
- 7.光华大道-成温邛高速-大双路示范环线
- 8.龙门山沿线示范线
- 9.成青快速通道示范线
- 10.沙西线示范线
- 11.彭白路示范线



天府大道-东山快速路-双黄路示范线规划

1、定位：现代城市与现代农村示范线



天府大道-东山快速路-双黄路示范线



途经区域：高新南区和双流县域

路线：天府大道-东山快速通道-黄龙溪镇-双黄路-正公路-成仁路

长度：约84KM

主要展现要素：现代城市、现代城镇、现代农村、现代农业、现代田园

4、分段规划

时代新城段
锦绣东山段
魅力锦江段

时代新城段

主要路线：天府大道-成仁路-正公路；

产业功能：现代服务业、高新技术产业、文化创意产业

景观风貌：天府新城城市景观中轴线，展示现代城市风貌。

魅力锦江段

主要路线：双黄路

产业功能：现代农业、乡村旅游

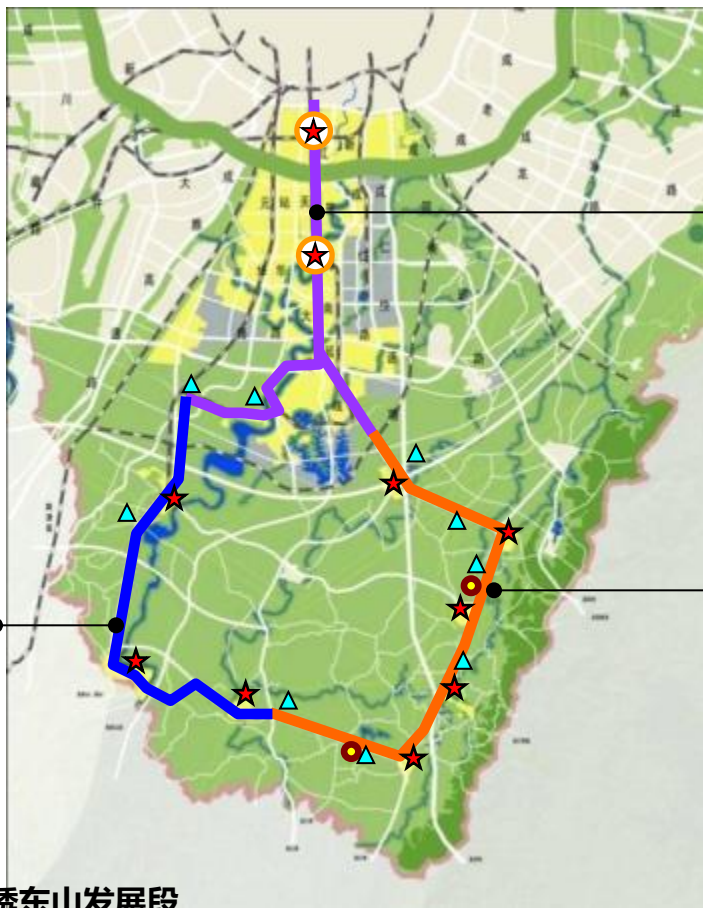
景观风貌：山、水、田、林、镇相融的现代农村

锦绣东山段

主要路线：东山快速通道；

产业功能：现代农业、乡村旅游

景观风貌：规模化都市生态四季农业景象和多姿多彩的川西城镇特色风貌



图例

- ★ 城区
- ★ 城镇
- 新型社区、聚居点
- ▲ 现代农业产业示范点
- 锦绣东山发展段
- 现代农业发展段
- 魅力锦江发展段

(3) 魅力锦江段

- **总体风貌**——生态河谷、都市农庄、历史名镇

魅力锦江
发展段



第六部分

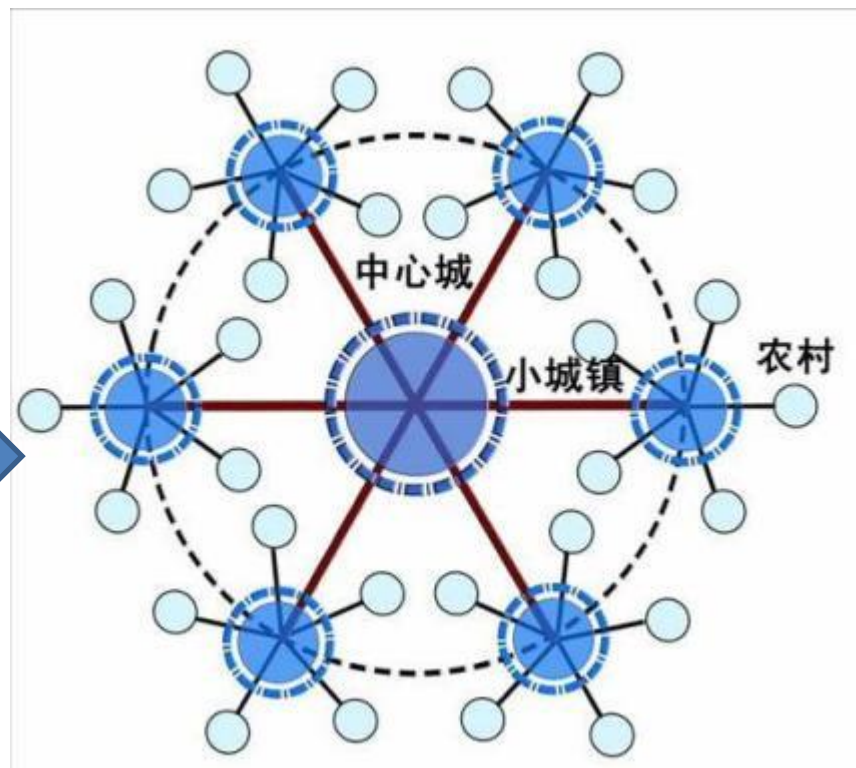
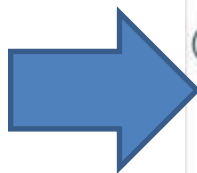
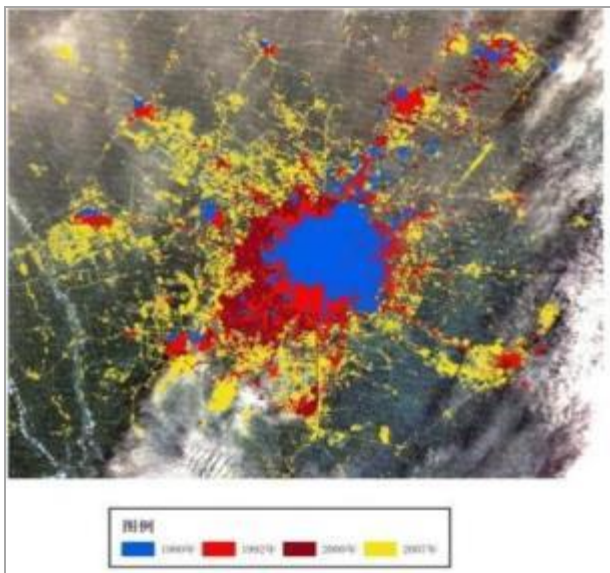
世界现代田园城市
重要意义

一、落实科学发展观、转变发展方式的重要途径

1

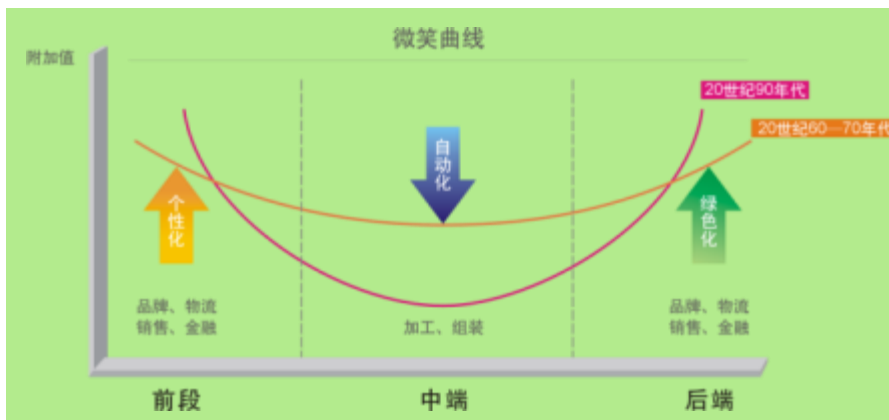
城市发展方式的转变

- 城市结构由单中心向多中心转变
- 城市形态由大饼式向组团式转变



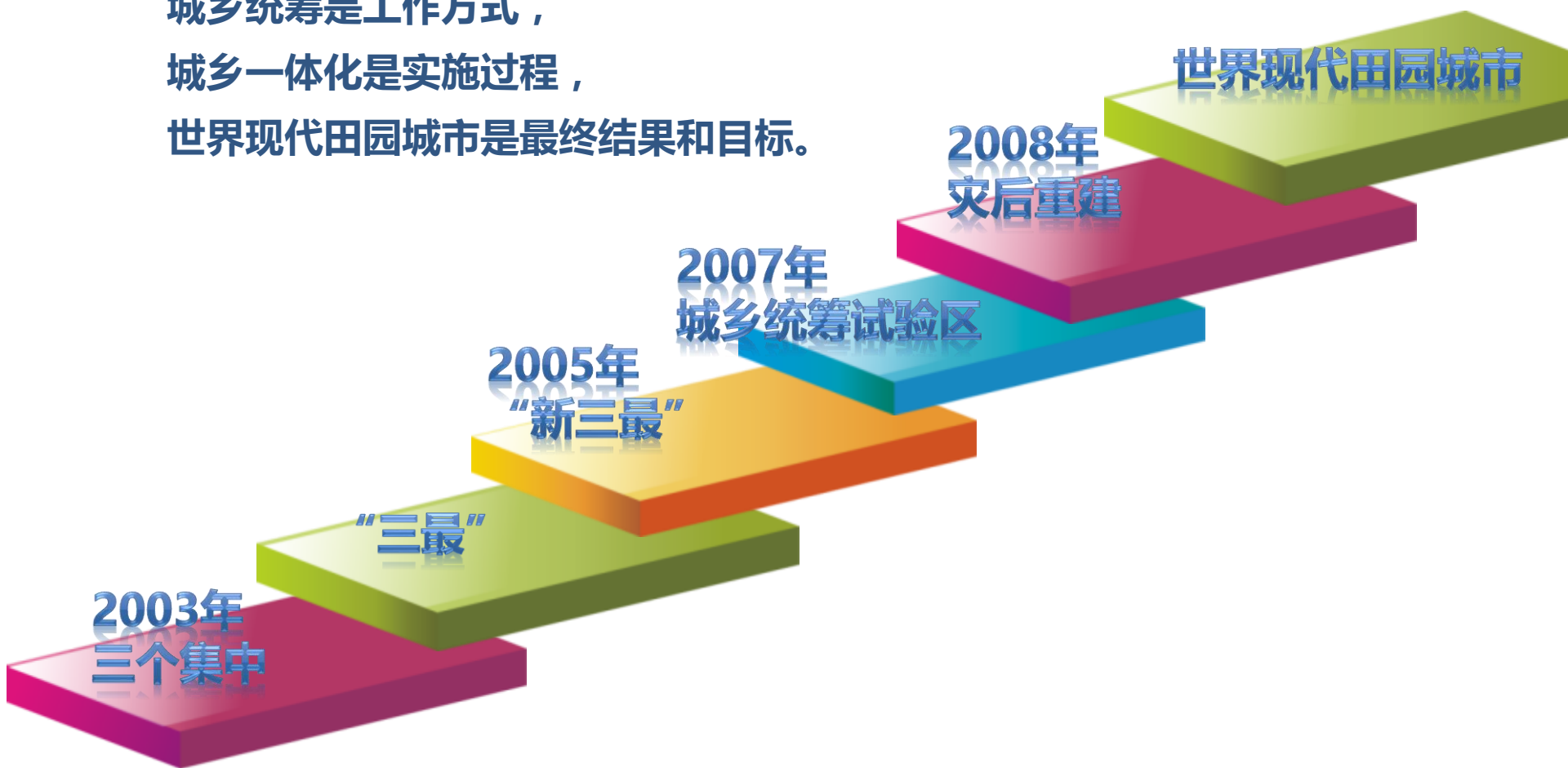
2 产业发展方式的转变

传统向现代转变 低端向高端转变 打工仔向白领转变



二、城乡统筹深化的必然结果

城乡统筹是工作方式，
城乡一体化是实施过程，
世界现代田园城市是最终结果和目标。



三、集约、节约利用资源的必然选择

- 土地资源稀缺
- 水资源短缺
- 能源紧缺

集约、低碳



世界现代田园城市



四、保护生态本底和传统文化的重要举措

- 城镇村与自然有机相融
- 保护历史文化，彰显文化特色



谢谢

二〇一〇年四月